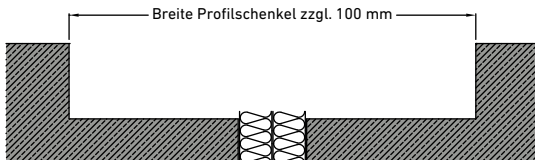
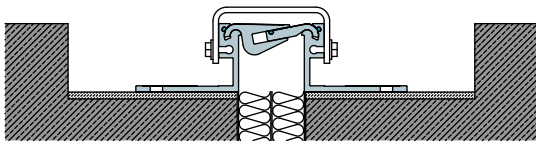


MONTAGEABLAUF FS X-PROFILE AM BEISPIEL DES FSX 75

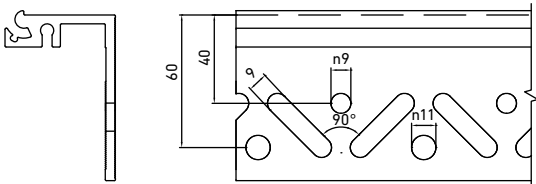
- 1** Reinigen und Grundieren des tragfähigen Untergrundes.



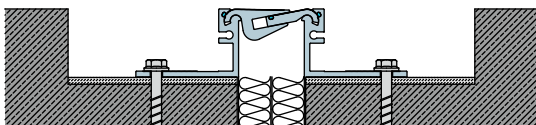
- 3** Säubern, Entfetten und ggf. Grundieren der Profil-Befestigungsschenkel und höhengerechtes Einnivellieren des Profils in die noch weiche Ausgleichsschicht. Stimmen Sie die Dicke auf OKFF und ggf. Belag ab.



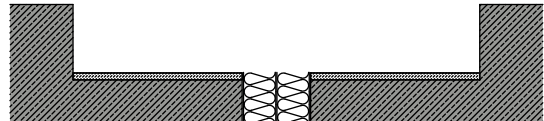
- 5** Die Verankerung kann in den Bohrungen oder Langlöchern erfolgen. Wählen Sie den weitest möglichen Abstand von der Fugenflanke. Bei Verbundankern ist die äußere Bohrung zu verwenden.



- 7** Entfernen der Abstandhalter umgehend nach dem Verdübeln der Profile.



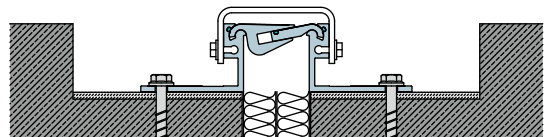
- 2** Aufbringen einer Ausgleichsschicht mit einem druckfesten schwundfreien Mörtel (z.B. PCC oder Epoxidharzmörtel).



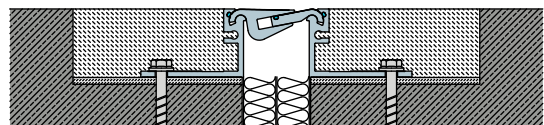
- 4** Die Profile müssen vollflächig hohlraumfrei unterfüttert sein. Darauf achten, dass beim Eindrücken der Profile kein Mörtel in die Fuge abbricht. Ggf. Fugenfüllplatte oben überstehen lassen.

Bei Formteilen beginnen. Die Profilschenkel dürfen nicht in die Fuge ragen. Mehrere Profillängen mit Verbindungsstiften höhengleich verbinden. Bei asymmetrischen Profilen auf gleiche optische Ausrichtung (Pfeile) achten.

- 6** Direkt nach dem Aushärten der Ausgleichsschicht beidseitiges Verankern mit Heco MMS-plus SS 7,5x0 vz oder MMSplus SS 10x70 vz oder gleichwertig im Abstand 300 mm. Bei Einsatz von Senkkopfschrauben müssen die Bohrungen der Profilschenkel angesenkt werden.



- 8** Anarbeiten des seitlichen Belages an das Profil. Ggf. Verfllen der Fugenkammer bis auf das Niveau OKFF abzgl. evtl. Belag. Berücksichtigen Sie bei der Wahl des Verfüllmaterials die spätere Nutzung. Es muss zwingend absolut planeben an das Profil angearbeitet werden.



Von der beschriebenen Vorgehensweise darf abgewichen werden, wenn auf andere Weise gleichwertige Ergebnisse erreicht werden. Bei Fragen wenden Sie sich gerne an unsere Anwendungsberatung. Weitere Hinweise und Datenblätter unter: www.migua.com